



VÍTKOVICKÝ ZPRAVODAJ

Číslo 2

Ročník XII



Září 2018

Zápis ze čtvrté schůze zastupitelstva obce Vítkovice konané dne 18. dubna 2018

- 1) Schválit opravu usnesení číslo 10/17 – oprava vlastníka pozemků, kterým není akciová společnost EUROSPEKTRUM GROUP, ale fyzické osoby. OZ bere na vědomí.
Pro 7, proti 0, zdržel se hlasování 0.
Usnesení: OZ bere na vědomí žádost o opravu usnesení a požaduje doložit podklady ke změně vlastníka.
- 2) Schválit nové znění stanov Jilemnicko – svazek obcí, viz příloha
Pro 7, proti 0, zdržel se hlasování 0
Usnesení: OZ schvaluje nové znění stanov Jilemnicka – svazku obcí dle předloženého návrhu s platností od 1. 7. 2018.
- 3) Vzít na vědomí žádost p. Čiháka o vyjádření k poskytování služeb obyvatelstvu a turistickému ruchu v naší obci
Pro 7, proti 0, zdržel se hlasování 0
Usnesení: OZ bere na vědomí žádost p. Čiháka o vyjádření k poskytování služeb obyvatelstvu a turistickému ruchu v naší obci a pověřuje p. starostu odpovědí.
- 4) Schválit rozpočtové opatření č. 3, viz příloha
Pro 6, proti 0, zdržel se hlasování 1 (Navrátilová)
Usnesení: OZ schvaluje rozpočtové opatření č. 3, viz příloha.
- 5) Schválit žádost SK Jana Harracha Vítkovice o poskytnutí finančního daru na VikrBike 2018
Pro 7, proti 0, zdržel se hlasování 0
Usnesení: OZ schvaluje žádost SK Jana Harracha Vítkovice o poskytnutí finančního daru na VikrBike 2018 ve výši 5 000 Kč.
- 6) Schválit výměnu stávajícího hasičského vozidla za speciální požární vozidlo TATRA 148 CAS 32
Pro 7, proti 0, zdržel se hlasování 0
Usnesení: OZ schvaluje výměnu stávajícího hasičského vozidla za speciální požární vozidlo TATRA 148 CAS 32, za kupní cenu 380 000 Kč, stávající technika bude nabídnuta k odkupu
- 7) Schválit pověření Ing. Hany Uhlířové technickým dozorem na připravované stavební akce letošního roku
Pro 6, proti 0, zdržel se hlasování 1 (Ing. Uhlířová)
Usnesení: OZ schvaluje pověření Ing. Hany Uhlířové technickým dozorem na připravované stavební akce: Rozšíření kanalizace a vodovodu v Dolních Vítkovicích, Rozšíření vodojemu v Horních Vítkovicích, Chodník a osvětlení podél silnice II/286 v Dolních Vítkovicích, Oprava kostela sv. Petra a Pavla.

Zápis z páté schůze zastupitelstva obce Vítkovice konané dne 13. června 2018

- 1) Schválit opravu usnesení číslo 10/17 – koupě a prodej pozemků.

Schválit prodej pozemků parc. č. 614/25 o výměře 2067 m², parc. č. 614/27 o výměře 929 m² a parc. č. 615/5 o výměře 767 m² v k. ú. Vítkovice v Krkonoších, dle odsouhlaseného geometrického plánu č. 947-4/2012 (pro rozdělení pozemků parc. č. 615, 614/4, 614/1 a 614/30, 614/2 a 614/8) mezi Obcí Vítkovice jako prodávajícím a xxxxxxxxxxx jako kupujícím. Veškeré náklady s prodejem pozemků bude hradit kupující.

Schválit prodej pozemku parc. č. st. 614 o výměře 76 m² a pozemku parc. č. 614/29 o výměře 195 m² v k. ú. Vítkovice v Krkonoších dle odsouhlaseného geometrického plánu č. 947-4/2012 (pro rozdělení pozemků parc. č. 615, 614/4, 614/1 a 614/30, 614/2 a 614/8) mezi Obcí Vítkovice jako prodávajícím a podílovými spoluvlastníky xxxxxxxxxxx (podíl id. 2/3), xxxxxxxxxxx (podíl id. 1/6) a xxxxxxxxxxx (podíl id. 1/6) jako kupujícími do podílového spoluvlastnictví. Veškeré náklady s prodejem bude hradit kupující.

Schválit koupi pozemku parc. č. st. 614/26 o výměře 1398 m² a pozemku parc. č. 614/29 o výměře 195 m² v k. ú. Vítkovice v Krkonoších dle odsouhlaseného geometrického plánu č. 947-4/2012 (pro rozdělení pozemků parc. č. 615, 614/4, 614/1 a 614/30, 614/2 a 614/8) mezi Obcí Vítkovice jako kupujícím a podílovými spoluvlastníky xxxxxxxxxxx (podíl id. 2/3), xxxxxxxxxxx (podíl id. 1/6) a xxxxxxxxxxx (podíl id. 1/6) jako prodávajícími. Veškeré náklady s prodejem bude hradit prodávající.

Pro 4, proti 5 (Kosina, Navrátilová, Spilka, Hniková, Vancl), zdržel se hlasování 0. Majetkové vztahy jsou pro p. Navrátilovou neprůhledné.

Usnesení: OZ neschvaluje opravu usnesení číslo 10/17 – koupě a prodej pozemků.

- 2) Schválit použití účtu č. 43-2088450207/0100 pro účel veřejné sbírky na revitalizaci kostela sv. Petra a Pavla ve Vítkovicích.

Usnesení: OZ schvaluje použití účtu č. 43-2088450207/0100 pro účel veřejné sbírky na revitalizaci kostela sv. Petra a Pavla ve Vítkovicích. Účet vykazoval ke dni vyhlášení sbírky zůstatek 249,94 Kč, který bude použit na bankovní poplatky.

- 3) Schválit přijetí krátkodobého investičního úvěru.

Pro 9, proti 0, zdržel se hlasování 0

Usnesení: OZ schvaluje přijetí krátkodobého investičního úvěru ve výši 8 mil. Kč na akci „Zvýšení bezpečnosti podél silnice II/286 Vítkovice v Krkonoších“ a pověřuje p. starostu podpisem smlouvy.

- 4) Schválit rozpočtové opatření č. 4, viz příloha.

Pro 9, proti 0, zdržel se hlasování 0

Usnesení: OZ schvaluje rozpočtové opatření č. 4, viz. příloha.

-
- 5) Schválit stanovení počtu členů zastupitelstva.
Pro 9, proti 0, zdržel se hlasování 0
Usnesení: *OZ stanovuje pro následující volební období 2018–2022 zastupitelstvo obce v počtu 9 členů.*
- 6) Schválit záměr směny pozemků mezi obcí Vítkovice a p. Weinerem.
Pro 9, proti 0, zdržel se hlasování 0
Usnesení: *OZ schvaluje záměr směny pozemků mezi obcí Vítkovice a p. Weinerem.*
- 7) Schválit přijetí politiky GDPR a pověřit starostu jmenováním pověřence systému GDPR – Mgr. Zbyňka Neumanna.
Pro 9, proti 0, zdržel se hlasování 0
Usnesení: *OZ schvaluje přijetí politiky GDPR a pověřuje starostu jmenováním pověřence systému GDPR – Mgr. Zbyňka Neumanna.*
- 8) Schválit návrh závěrečného účtu Obce Vítkovice za rok 2017 a zprávu o výsledku přezkoumání hospodaření a to „bez výhrad“ nebo s „výhradami“.
Pro 9, proti 0, zdržel se hlasování 0
Usnesení: *OZ schvaluje návrh závěrečného účtu Obce Vítkovice za rok 2017 a zprávu o výsledku přezkoumání hospodaření a to „bez výhrad“.*
- 9) Schválit účetní závěrku obce Vítkovice za rok 2017.
Pro 9, proti 0, zdržel se hlasování 0
Usnesení: *OZ schvaluje účetní závěrku obce Vítkovice za rok 2017.*
- 10) Schválit účetní závěrku Krkonošské základní školy a mateřské školy Vítkovice, příspěvková organizace za rok 2017.
Pro 9, proti 0, zdržel se hlasování 0
Usnesení: *OZ schvaluje účetní závěrku Krkonošské základní školy a mateřské školy Vítkovice, příspěvková organizace za rok 2017.*
- 11) Schválit kupní smlouvu č. UZSVM/HSM/1102/2018-HSMM.
Pro: 9, proti 0, zdržel se hlasování 0
Usnesení: *OZ schvaluje kupní smlouvu č. UZSVM/HSM/1102/2018-HSMM mezi Úřadem pro zastupování ve věcech majetkových a obcí Vítkovice na pozemek p. č. 3070/1 v k. ú. Vítkovice v Krkonoších za cenu 21 000 Kč.*
- 12) Vzít na vědomí dopis p. Rysuly.
Pro 9, proti 0, zdržel se hlasování 0
Usnesení: *OZ bere na vědomí dopis pana Rysuly.*
- 13) Schválit žádost SK Jana Harracha o finanční dar na dětský den a Vítkovickou pouť.
Pro 9, proti 0, zdržel se hlasování 0
Usnesení: *OZ schvaluje SK Jana Harracha finanční dar ve výši 5 000 Kč na dětský den a Vítkovickou pouť, které se budou konat 30. 6. a 1. 7. 2018.*
-

Volby 2018

Ve dnech 5. a 6. října 2018 se v budově OÚ uskuteční volby do zastupitelstva obce Vítkovice a zároveň 1. kolo voleb do senátu. Do zastupitelstva obce Vítkovice se volí 9 členů. V naší obci kandidují tyto strany:

Nezávislí kandidáti za rozvoj Vítkovic s podporou SLK

Hasiči a sportovní klub Vítkovice

Občané Vítkovic

Strana místních občanů

Představujeme Vám kandidátky:

NK za rozvoj Vítkovic s podporou SLK

1. Milan Rychtr
2. Tomáš John
3. Ing. Hana Uhlířová
4. Ing. Helena Hochmanová
5. Martin Morkes
6. Kateřina Honsová
7. Milan Suchý
8. Pavel Seifert
9. Petr Hanč

Hasiči a sportovní klub Vítkovice

1. Miroslav Vanel
2. Jan Matuš
3. Jindřich Volejník
4. Roman Vrána
5. Jan Pohořelý
6. Boleslav Peterka
7. Mgr. Martina Mejsnarová
8. Pavel Hartig
9. Kateřina Štěpová

Občané Vítkovic

1. Ilona Navrátilová
2. Antonín Štěpánek
3. Aneta Pospíšilová
4. Bc. Zdeněk Spilka
5. Vlastimil Hlaváč
6. Bc. Stanislav Jurečka
7. Tamara Peterková
8. Petr Brož
9. Petr Kosina

Strana místních občanů

1. Zora Hniková
2. Štěpánka Machová
3. Karel Šiška
4. Petr Hnik
5. Leoš Matuš
6. Milan Telec
7. Jan Pospíšil
8. Marta Šišková
9. Pavel Jindřišek

Oznámení obecního úřadu

Prodloužení termínu ukončení Veřejné sbírky na revitalizaci farního kostela

sv. Petra a Pavla ve Vítkovicích

V měsíci březnu 2018 jsme vyhlásili veřejnou sbírku na opravu kostela. Současný stav transparentního účtu ke dni 31. 8. 2018 činí 365 175,93 Kč.

Chtěli bychom touto cestou poděkovat všem dárcům, kteří již přispěli. Velice si vážíme Vaší finanční podpory. Zároveň oznamujeme, že jsme prodloužili termín konání veřejné sbírky do 31. 10. 2018.

Všem, kteří se rozhodnete přispět, budeme vděční a za každý finanční dar srdečně děkujeme.

Číslo účtu: 43-2088450207/0100



Dětská hřiště

Během prázdnin nám v obci Vítkovice přibyla 2 dětská hřiště a lanovka. Lanovka se nachází u mateřské školy, jedno dětské hřiště najdete u základní školy a druhé na hřišti v horních Vítkovicích. Hřiště jsou volně přístupná.

Dětská hřiště nám na základě výběrového řízení dodala a postavila firma TR Antoš s. r. o., Turnov. Do projektu se zapojily i děti z mateřské a základní školy, které namalovaly podle svých představ návrhy. Na hřištích najdeme houpačky, skluzavky, balanční žebřík, prolézačky atd. Celkové náklady na výstavbu hřiště byly 585 451 Kč. V rámci dotačního programu Podpora obnovy a rozvoje venkova Ministerstva pro

místní rozvoj ČR jsme na výstavbu hřiště získali dotaci ve výši 400 000 Kč. Provozatelem dětských hřišť je Obec Vítkovice, která bude pravidelně zajišťovat jejich kontrolu, údržbu a povinné revize.

Pobyt na dětském hřišti je na vlastní nebezpečí uživatele, za děti ručí rodiče, odpovědný zástupce či jiná dospělá osoba.

Přejeme všem návštěvníkům hřišť a jejich dětem příjemně strávený čas.



Zlatá popelnice 2017

Soutěž Zlatá popelnice je určená obcím v Libereckém kraji, které soutěží v množství vyříděného odpadu. Vyhlašovatelé, Liberecký kraj a Autorizovaná obalová společnost EKO-KOM, a. s., chtějí jejím prostřednictvím motivovat obce ke zvýšení množství vyříděných odpadů z domácností.

V roce 2017 vyřídil v průměru každý obyvatel Libereckého kraje 23,1 kg vyříděného papíru, 9,6 kg plastů, 12,4 kg skla a 0,5 kg nápojových kartonů. To je tedy celkem 45,6 kg vyříděného odpadu. V kategorii do 500 obyvatel se naše obec umístila na 5. místě, za které obdržela pohár.



Od srpna nám ke kontejnerům na papír, sklo, plasty a PET lahve přibyla další nádoba na tříděný odpad (oranžová) – NÁPOJOVÉ KARTONY

- patří sem: krabice od džusů, mléčných výrobků, vín apod.
- nevhazujte prosím obaly se zbytky nápojů a před vhozením krabice stlačte

Děkujeme Vám Všem, kteří třídíte. Tříděním odpadu umožníte jeho další zpracování.

Celosezónní karta do skiareálu Aldrov 2018/2019

Jako každým rokem připravujeme slevy na nákup celosezónní karty do skiareálu Aldrov. Karty bude možno zakoupit v měsíci listopadu 2018. Aktuální informace sledujte na našich webových stránkách: www.skialdrov.cz

Kalendář – Vítkovice v Krkonoších

Nabízíme možnost objednání nového kalendáře na rok 2019 (distribuce v prosinci), ale i starších výtisků na OÚ Vítkovice.

Cena výtisku A4 – 100 Kč; A3 – 160 Kč

Prodejní doba v OBCHŮDKU U ŠKOLY

Od 17. 9. 2018 do 16. 12. 2018
(mimo sezóna)

Od 17. 12. 2018 do 31. 3. 2019
(hlavní sezóna)

Po	7.00–16.00
Út	7.00–14.00
St	7.00–16.00
Čt	7.00–16.00
Pá	7.00–16.00
So	7.00–11.00
Ne	ZAVŘENO

Po–So	7.00–17.00
Ne	7.30–12.00

Společenská rubrika

Významná životní jubilea

V měsíci dubnu oslavil své jubileum pan Oldřich Štěp, v měsíci květnu paní Irena Orgoníková a Drahomíra Kvardová a v měsíci srpnu pan Josef Salač. Všem jubilantům přejeme pevné zdraví a hodně životní pohody do dalších let.

Nově narození

V měsíci srpnu se narodila Anežka Sklenářová. Vítáme nového občánka a přejeme mu a jeho rodičům hodně zdraví, radosti a spokojenosti.

Úmrtí

V měsíci dubnu nás opustil pan Petr Horký a v červnu pan Jaromír Hanuš. Po zůstalým rodinám projevíme upřímnou soustrast.

Zprávičky ze školky

V letošním dubnu jsme využili nabídku KRNAPu a navštívili jsme „Krtka“ (centrum environmentálního vzdělávání) ve Vrchlabí.

Nejdříve bylo dětem, pomocí obrázků, ujasněno, co jsou to vlastně „hmyzáci“, kdo patří do společnosti hmyzu a kdo ne. Pak skládaly jednotlivé části obrázku k sobě až složily např. motýla nebo brouka potápníka.

Ještě jsme byli moc rádi, že se můžeme podívat do Záchrané stanice pro handicapované živočichy. Mohli jsme si prohlédnout např. krkavce, výra, sovu pálenou, lišku.

Společně s beneckou školkou jsme opět zorganizovali výlet, letos jsme se vydali do liberecké ZOO. Byla to jedinečná setkání, protože v ZOO byla spousta mláďátek. Obdivovali jsme mláďata zebry, velblouda, žirafy, šimpanze. Času nebylo nazbyt, ale vše jsme prozkoumali a i „zmrzku“ jsme stihli.

A ještě jeden výlet se nám podařil a za něj velké díky manželům Suchým, kteří nás a školu pozvali do Mirákula, zábavného parku, který se nachází v Milovicích.

Je vymyšlen a vystavěn tak, aby si nejmenší děti a zároveň školáci našli „to své“.



Byla jsem moc ráda, že se k nám přidalo i pár rodičů a tím byla zajištěna bezpečnost a zároveň radost z prožitků, které děti prožívaly na obří trampolíně, na hradech, v kterých byly ukryté různé lanové prvky a klouzačky. Dokonce jsme se vydali i do podzemních chodeb, kde bylo minimum světla a spousta křižovatek, na kterých rozhodovaly děti, kam se vydáme. Bez nehody jsme se po čase dostali zase ven z těchto podzemních labyrintů.



A protože bylo teplo a slunečno, navštívili jsme i vodní svět, který využívá hru s vodou. Děti se můžou zastavit u vodopádu, osvěžit se v jezírkách. Potůčky a říčky zastavovat pomocí hrází a tvořit tůň, měnit směr jejich toku, anebo je přečerpávat pomocí šroubů. Čekat nad dírkami v zemi, v kterých se znenadání objeví pramínek, který se přemění ve vodotrysk.

Tento den byl plný legrace nejen pro děti... Ještě jednou velké díky manželům Suchým za nás za všechny.

A abychom se netoulali jen po světě, vydali jsme se na Medvědí, pomalu stoupali na jeho vrcholek, v půlce jsme se nasvačili, a pak už to byl jen krůček k mnoha herním prvkům, které u lanovky na děti čekají. Přes trampolínu, houpačky, rovnovážné a lanové prvky, klouzačky až k obřímu houpačkovému kolotoči. A na oběd už jsme byli zase ve školce.

A ještě jedno toulání po okolí jsme stihli a to přímo na Luftákově stezce, která je zpestřena zastávkami, kde si můžete např. zahrát pexeso, poskládat veverku, labirintem dostat kuličku z jedné strany na druhou, trefit, ale jen šiškou, vrány.

Na konci cesty nás čekalo pozvání od paní Růžičkové do její tvořivé dílny na Be-necku. Každý dostal bílé tričko a mohl si ho přetvořit barvami na své jedinečné tričko, a jak to u dětí většinou bývá, s velkou chutí se do toho pustily. Opět velké díky mamince Vašíka, že dětem tyto radostné chvíle umožnila.

Školní rok jsme pomalu ukončili společným pohádkovým dopolednem se školáky, které bylo plné hravých úkolů. Letos děti přivítal Večerníček se svojí čepicí, kterou si pak mohly také vyrobit. Pak už děti hledaly v trávě mušličky, v lese je čekala překážková dráha, na louce se snažily pojmenovat květiny a poslední úkol byl postavit pro myšku domečky jen z toho, co příroda nabízí. Moc mě potěšilo, že děti si navzájem pomáhaly a podporovaly se v nápadech.

Poslední den je sváteční, je to oslava, že jsme spolu mohli trávit celý rok. Letos se k nám přidali i školáci. Bylo to krásné a velice dojemné loučení.

Dana Pištorová

Prázdniny jsou minulostí

Prázdniny jsou již opravdu minulostí a my jsme se po krásném a sluníčkem vyhřátém období dvou prázdninových měsíců zase sešli ve škole. Někdo se těšil více, někdo méně, ale pro všechny platí stejná pravidla a tak jsme usedli opět do školních lavic plní očekávání, co se budeme v letošním školním roce učit a jaké zajímavé aktivity nás budou provázet po celý školní rok. Všem se nám velice líbí úpravy v okolí školy. Nové chodníky poskytují větší bezpečnost, hřiště zase vyžití pro děti o přestávkách, odpoledních hodinách nebo budou sloužit návštěvníkům Vítkovic, ale i všem dalším místním zájemcům.



V červnu jsme se rozloučili s žáky pátých ročníků – Annou Marií Hartigovou, Amálkou Pohořelou, Sárrou Divilovou, Jakubem Telcem a Simonou Telcovou. Všem žákům přejeme hodně štěstí, plnohodnotných kamarádů a pěkné studijní výsledky. Po dlouhém rozhodování nás také opustila paní učitelka Jana Matoušková, která přestoupila na ZŠ Komenského v Jilemnici. Také paní učitelce přejeme hodně osobních a pracovních úspěchů.

Třetího září 2018 jsme přivítali prvňáčky – Ondřeje Matuše a Ládíka Šlanhofa. Prvňáčkům držíme palce, aby se jim ve škole líbilo, rychle si zvykli na nový způsob práce. Vítáme také novou paní učitelku, Hanu Řehořkovou, která nastoupila za paní uč. Matouškovou. Věříme, že se jí bude u nás líbit.

Organizace školního roku 2018/2019 v ZŠ a MŠ Vítkovice

Bude probíhat v souladu s RVP/ ZV, podle kterého byl zpracován náš školní vzdělávací program – Horská škola, každý má svou šanci. Všichni žáci musí mít stejné podmínky pro vzdělávání.

ORGANIZACE A ŠKOLNÍ PRÁZDNINY VE ŠKOLNÍM ROCE 2018–2019

1. pololetí:	pondělí 3. září 2018 – čtvrtek 31. ledna 2019
Podzimní prázdniny:	pondělí 29. října a úterý 30. října 2018
Vánoční prázdniny:	sobota 22. prosince 2018 – středa 2. ledna 2019

Pololetní prázdniny:	pátek 1. února 2019
2. pololetí:	pondělí 4. února – pátek 28. června 2019
Jarní prázdniny:	4. března. – 10. března 2019
Velikonoční prázdniny:	čtvrtek 18. dubna – pondělí 22. dubna 2019
Hlavní prázdniny:	sobota 29. června – neděle 1. září 2019

A co nás čeká v nejbližší době?

Plníme každoroční projekt „Naše letní cestování“, kdy nás žáci seznamují s místy, která o prázdninách navštívili, co je zaujalo a co se jim líbilo. Od září do prosince se také koná plavecký výcvik v Jilemnici pro 3. a 4. ročníky. V měsících září–říjen jistě zvládneme dopravní výchovu opět pro 3., 4. ročník – Malý cyklista.

Pro zpestření výuky jsme zpracovali nové krátkodobé projekty (jednodenní) na určitá témata a další dlouhodobé projekty, které prolínají celou výukou pro celý školní rok. Kdo bude mít zájem, může opět navštěvovat keramický kroužek. I v mimoškolním vzdělávání, naší družině, nás čeká hodně zábavy, turistiky, sportu a výtvarného tvoření.

Všem zaměstnancům, dětem a žákům ZŠ a MŠpřeji hodně úspěchů. Věřím, že jsme všichni načerpali hodně energie a že naše práce, studijní výsledky budou výborné jako v loňském roce. Doufáme, že budeme všichni dodržovat určitá pravidla, budeme k sobě slušní a ohleduplní, potom může být i učení zajímavé a zábavné. Společně s radostí a úsměvem budeme dobývat svět!

Zuzana Hartmanová



HASIČI VÍTKOVICE

Parné léto máme za sebou a zimu skoro za dveřmi. Poslední měsíce byly pro hasiče opravdu pestré. V dubnu jsme po letech vyrazili na výlet do Prahy na letiště Václava Havla, kde jsme absolvovali zajímavou exkurzi u místních hasičů. Počasí bylo nádherné a někteří zdolali i Petřínskou rozhlednu. Byl to báječný den pro malé i starší hasiče a užili si to i lidi, kteří nám hasičům pomáhají. Aniž by to měli povinné. V květnu se k hasičům přidaly další děti Eliška, Anežka, Ondra, Jenda Fanda a Matyášek. Máme velikou radost a doufáme, že jim nadšení dlouho vydrží. Na závodech v Kunraticích a Košťálově ukázaly, že se rychle učí a jsou šikovné. Poté jsme absolvovali okresní kolo hry Plamen s průměrnými výsledky. Některé děti, byly na tak velkých závodech poprvé.

V červnu se dospělí hasiči sešli v Peřimově na okrskové soutěži v počtu dvou družstev. Bez předchozího trénování dlouho vedli a nahnali určitě strach i některým mladším týmům. Všichni jsme se pak sešli na hřišti u kostela, kde jsme dětem připravili dětský den a upekli si buřty.

V červenci jsme vyrazili na tradiční vícedenní výlet do Chlumce nad Cidlinou. Bohužel jsme museli posunout plánovaný termín a poprvé jsme si nevybrali dobré počasí. Za letošní léto přšlo snad jen jeden týden a to právě při našem výletě. První dva dny jsme se koupali, ale třetí den začalo pršet, ochladilo se, a proto jsme se rozhodli o návrat domů dříve. Ještě jsme se podívali do Národního hřebčína v Kladrubech nad Labem, kde nás paní průvodkyně provedla všemi stájemi a děti dostali velikánskou pochvalu, za to, že jsou hodné a slušně vychované. Moc děkuji Janě a Romanovi



Vránovým za pomoc při přepravě dětí z Chlumce do Kladruha a zpět. Při pěkném počasí by se dalo jít pěšky, ale... Cestou zpátky nás čekalo ve vlaku nemilá společnost potetovaných a otfresně vypadajících lidí, kteří v hojném počtu se přepravovali na Brutal Assault festival v Jaroměři. Některé děti se jich i bály, ale aspoň mají zkušenost, jak se nemají v dopravních prostředcích chovat.

Na konci Července jsme se zúčastnili tradiční pouťové soutěže na Benecku, kde nám štěstí přálo, ale i přesto nám umístění na bedně uteklo o 3 sekundy. Na příští rok jsme již vymysleli strategii a určitě nás již nikdo z bedny nesadí.

V září začnou opět pravidelné schůzky, kde se budeme připravovat na podzimní kolo hry PLAMEN, snad bude v půlce října slušné počasí.

Miroslav Vancí



KDO JE MŮJ ZÁCHRANÁŘ?

V životě už jsme to zažili skoro všichni. Někomu v našem okolí se přihodilo, měl nehodu, úraz. A my jsme v tísní vytáčeli na telefonu číslo 155. Minuty do příjezdu záchranky pak byly asi ty nejdelší, co nás potkaly.

Čas od okamžiku, kdy operátor na tísňové lince přijme hovor, do chvíle, kdy ze základny vyjíždí sanita s pomocí, se počítá na vteřiny. Rozmístění základen po Libereckém kraji je takové, aby záchranáři byli schopni do všech míst dojet do dvaceti minut. A to i přesto, že jim mnohdy situaci komplikují neohleduplní řidiči, špatně zaparkovaná auta, objížďky či počasí.

Pokud to zdravotní stav postiženého vyžaduje, operátor na dispečinku zůstává s volajícím o pomoc v telefonickém kontaktu. Pomáhá svými zkušenostmi a radami, uklidňuje. Právě dispečerů spolu s volajícím bývají často těmi, díky komu nemocní/ranění přežijí.

V okamžiku, kdy na místo dorazí záchranářská posádka, dostane vše zpravidla rychlý spád. Záchranáři zajistí životní funkce, vyšetří postiženého a v případě potřeby jej transportují do nemocnice.






Víte, odkud právě k vám vyjíždí záchranářské vozidlo? Z přiložené mapky si sami můžete udělat obrázek, za jak dlouho k vám v případě potřeby pomoc dorazí. Může se ale samozřejmě stát i to, že posádky z vám nejbližší základny jsou zrovna v terénu a k vám tedy vyjíždí nejbližší volný vůz.

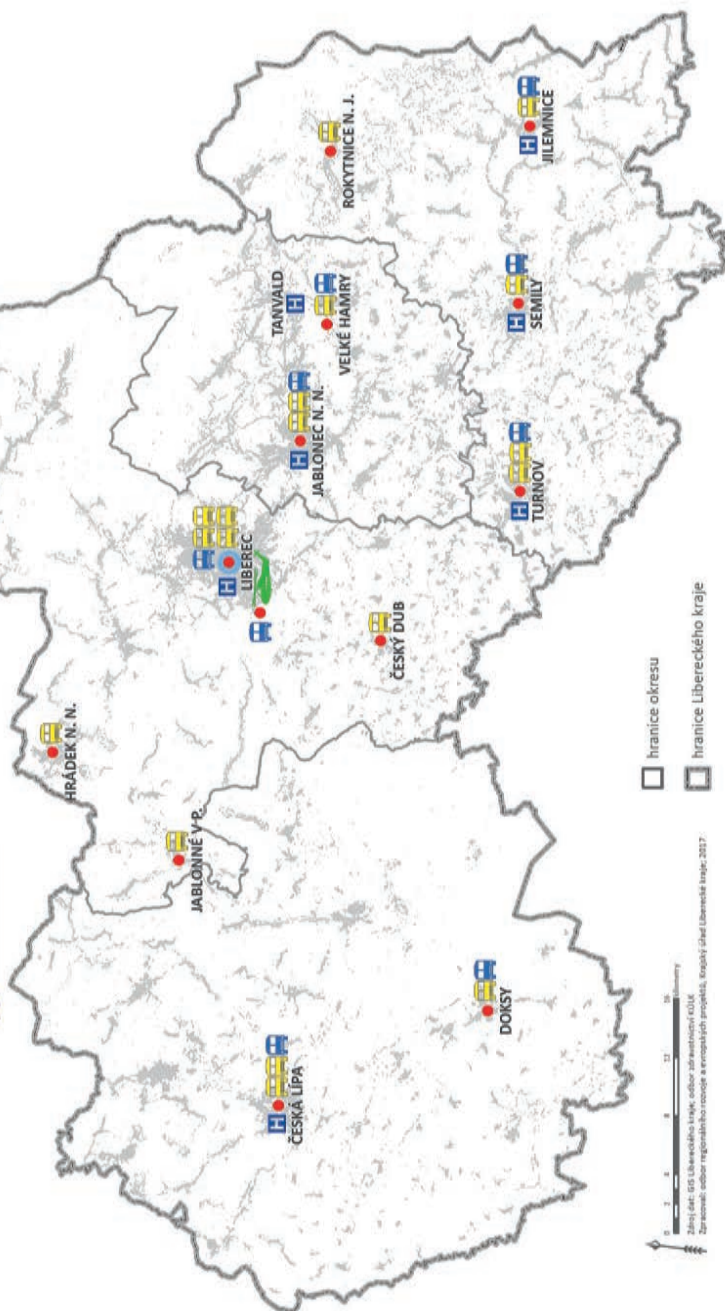
A jak záchranářům můžete pomoci vy sami?

1. Operátorovi na dispečinku vždy sdělte co nejpřesnější polohu, kde se nacházíte. Tzn. buď adresu nebo nejbližší záchytné body (park, typická budova, křižovatka, poslední vesnice, ...). Do telefonu si stáhněte aplikaci Záchranka. Při jejím použití aplikace sama odešle vaši přesnou polohu.
2. Zajistěte záchranářům přístup k postiženému (odemkněte dveře, pokud je to možné, vyšlete někoho na ulici).
3. V noci rozsviňte co nejvíc světel směrem do ulice.
4. Připravte doklady postiženého a seznam léků, které užívá.
5. Zajistěte domácí zvířata, která by mohla záchranáře napadnout.
6. Pokud byl hovor s operátorem ukončen, zajistěte, že na vámi uvedené číslo bude možné kdykoliv volat. Při jakémkoliv zhoršení stavu postiženého opět volejte operátora.

Naše motto je: „Milujeme život. Bojujeme o něj každý den. Na zemi, ve vzduchu, bezdrátově.“ Přejeme vám, abyste nás v životě nepotřebovali. Pokud nás potřebovat budete, buďte připraveni.

ZDRAVOTNICKÁ ZÁCHRANNÁ SLUŽBA LIBERECKÉHO KRAJE

-  poskytovatel akutní lůžkové péče
-  zdravotnické operační středisko ZZS
-  výjezdová základna ZZS
-  VÝJEZDOVÉ SKUPINY ZZS: letecká výjezdová skupina
-  rychlá lékařská pomoc v sešlávacím systému
-  rychlá zdravotnická pomoc



Zdroj dat: GIS Libereckého kraje, odbor zdravotnictví KÚK
 Zpracoval: odbor regionálního rozvoje a evropských projektů, Ing. Jitka Liberecká srpen 2017

-  hranice okresu
-  hranice Libereckého kraje



MALÁ NEBO VELKÁ SANITKA? JE MEZI NIMI ROZDÍL?

Lámete si někdy hlavu, proč k někomu jede malá sanitka, k někomu velká a k někomu dokonce obě? Důvody jsou přitom prosté. Ten rozhodující je, zda je u pacienta třeba lékař nebo zda stačí zdravotník. O tom, který vůz vyšle, rozhoduje dispečer na operačním středisku bezprostředně po kontaktu s volajícími. V jeho kompetenci je také vyslat další vůz, je-li potřeba pomoc posílit.

V malé sanitě je lékař vždy, v té větší být nemusí. Výjezdové posádky jsou minimálně dvojčlenné a jsou tvořeny zdravotnickými pracovníky. Výjezdová skupina Rendez-Vous (RV – malé auto) pracuje ve složení lékař a řidič-záchranář. Ke své práci využívají plně vybavené osobní vozidlo, které ale neslouží k přepravě pacienta. K té je využívána výjezdová skupina rychlé zdravotnické pomoci (RZP – velká sanitka), která pracuje ve složení zdravotnický záchranář a řidič-záchranář. A velkou sanitu využívá i výjezdová skupina rychlé lékařské pomoci (RPL). V ní jezdí vždy lékař, záchranář a řidič-záchranář. I toto vozidlo je určeno k přepravě pacienta.

Podle závažnosti zdravotního stavu pacienta vysílá operátor, tedy ten, s kým se pacient nebo jeho okolí telefonicky spojí na číslo 155, na místo události pouze samostatnou skupinu RZP nebo RV, případně obě skupiny zároveň. Vyslat může také vrtulník Kryštof 18, kde pracuje posádka ve složení lékař, záchranář a pilot. Dvoumotorový vrtulník je vybaven stejně jako sanitka a umožňuje například rychlejší zásah ve špatně přístupném terénu nebo rychlejší a šetrnější transport pacienta do vzdálenějších specializovaných zdravotnických zařízení. Posádka vrtulníku je také speciálně vycvičena pro práci ve výškách a nad volnou hloubkou.

*Vaše Zdravotnická záchranná služba Libereckého kraje
www.zzslk.cz*

A najdete nás i na facebooku jako Zdravotnická záchranná služba Libereckého kraje, p. o.

DVĚ JIZERKY – JMÉNO STEJNÉ, ALE KAŽDÁ JINÁ

Pro trochu znalé návštěvníky našeho regionu, nemluvě o místních obyvatelích, je to nošení dříví so lesa, ale další detaily již nejsou tak samozřejmé ani pro ně. Jsou tu totiž dva vodní toky shodného jména – Jizerka. Oba jsou přítoky řeky Jizery – od toho bylo nepochybně odvozeno i jejich pojmenování – ale ve všem ostatním se již liší. První najdeme v Jizerských horách, druhý pramení v Krkonoších, ale velká část jeho povodí již náleží k Podkrkonošskému podhůří, a to dokonce ve dvou jeho částech – „hořejší“ Železnobrodské vrchovině a již jednoznačně podhorské a dosti ploché Podkrkonošské pahorkatině. Podle toho bychom měli vlastně první Jizerku exaktně označovat jako „jizerskohorská“ a druhou „krkonošská“, ale nic podobného se nikdy nevžilo; ostatně ten první název by byl dosti krkolomný. Určité řešení však nabízí to, že první z Jizerek bývá někdy označovaná jako Malá Jizera a vzhledem k její poloze v pramenné oblasti je to i dosti výstižné. Spravedlivě se obě říčky podělily také o strany: první je pravostranným přítokem, druhá naopak levostranným. A když už jsme u názvosloví, můžeme ještě dodat to, co vědí všichni turisté ze široka daleka, ale také ti, kteří sledují pravidelně předpovědi počasí po celé republice – že stejný název jako obě říčky má také osada Jizerka na březích jedné z nich.

Jizerka Jizerská

Bereme-li to popořadě, Jizerka v Jizerských horách je prvním významnějším přítokem Jizery, protože všechny výše položené z obou stran jsou vlastně jen krátkými svahovými, a tedy málo vodními potoky. Název Malá Jizera by se pro ni hodil i proto, že z hlediska geologického, geomorfologického, sklonového i hydrologického režimu je skutečně téměř dokonalou kopií toku hlavní Jizery nad jejich soutokem; a to vše je podmíněné právě tím, že tečou téměř paralelně, oddělené jen Středním Jizerským hřebem. Občas používaný název jejího horního toku je Příčná voda (též Příčný potok), ale zde se jedná o v podstatě nedořešený názvoslovný problém. V mapách je totiž jako pramenná část označený tok v přímé linii Jizerské silnice, ale jiné zdroje tak označují právě Příčnou vodu (ta je skutečně delší a vodnější), která je k ní směrově opravdu poněkud příčná. Ke shodě geologické je možné uvést, že Jizera i Jizerka jsou téměř na žulovém podloží; plošně bezvýznamné výjimky tvoří jen samostatné zdrojnice Jizery i prameny některých levostranných přítoků, které jsou již na rulách (ale zcela těsně), a Jizerka naopak „ukousla“ větší podíl při odvodňování solitérního čedičového Bukovce. Z geomorfologického hlediska obě protékají protáhlými sníženinami, které se nazývají Velká (Jizera) a Malá (Jizera) Jizerská kotlina a jsou také shodně strukturně tektonického původu. To znamená, že nejdříve se začaly prohlubovat podél pruhů méně odolné žuly, která rychleji zvětrávala, a v třetihorách je ještě zvýraznil pokles podél tektonických linií sudetského směru. V této kotlinové části mají oba toky jen velmi malý sklon a jejich vody jen pomalu proudí. Zpomalený odtok způsobil, že se dno obou kotlin vyplnilo ve čtvrtohorách rozsáhlými rašeliništi (u Jizery však rozlohou podstatně

většími). Poté co se na jihovýchodním konci obě řeky přiblížily k okrajizarovnaného povrchu Jizerských hor, přecházejí na strmý zlomový svah pohoří, jejich spád se začíná silně zvyšovat a charakter jejich koryt se zcela mění. Dochází k tomu v důsledku zahlubování Jizery, které začalo v mladších třetihorách od okraje pohoří (zhruba od Kořenova). To postupovalo stále výše a dnes tu vytváří tzv. průlomové údolí (v tomto konkrétním případě bychom mohli spíše říci sestupné průlomové údolí). Do dnešní doby již postoupilo až na soutok Jizery a Jizerky, a proto tyto procesy poznamenaly ve spodní části i její koryto. Řečiště obou toků téměř souvisle vyplňují mohutné žulové balvany, přerušované jen občasnými přejevy na skalním podloží. Žulové balvany pocházejí ze skal ve svazích, které se v ledových dobách rozpadaly a dále byly mrazovými procesy pozvolna transportovány až do koryta. Délka jizerskohorské Jizerky je 6,5 km a povodí má rozlohu 13,34 km², průměrný průtok u ústí je okolo 450 l/s. pramení nebo spíše vytéká z rašeliniště na Velké Krásné louce ve výšce okolo 900 mn. m. – stanovovat však přesnou výšku u podobných rašelinných toků je problematické, protože voda se z nich sbírá postupně. Horní polovina roku protéká komplexem několika rašelinišť o celkové ploše 1 200 ha a maximální mocnosti 450 cm. Některé jejich části, například Dlouhá a Vyhlídková louka, jsou považované za nejhodnotnější vrchovištní rašeliniště v celé české části Jizerských hor. Rašeliniště končí v místech, kde začíná osada Jizerka, sestávají z chalup rozptýlených po loukách. Zde již říčka protéká žulovými zvětralinami a náplavy. Na horním konci osady ústí zprava do Jizery Sařírový potok, proslavený nálezou drahých kamenů již od 16. století. Význam lokality je však větší, neboť podnítila rozvoj prospektorské činnosti v celé oblasti Jizerských hor a Krkonoš. Pod osadou vystupuje nad jižními břehy vulkanické těleso Bukovce (1 005 m), který však není klasickou vulkanickou kupou, ale má tvar krátkého hřebínku, neboť je žilného charakteru. Čedičové úlomky se dostávají erozními procesy v poměrně velkém množství až do koryta Jizerky, která je dále transportuje až do Jizery. Tou jsou snášené i celé kilometry po proudu, i když se při tom stále zmenšují a nakonec tvoří jen malé valounky. Vyvěřelé těleso bukovce způsobilo v třetihorách rovněž změnu směru dolního toku Jizerky; ta tekla původně jižněji, směrem na Brusičský potok, vyvěřelé těleso ji však odklonilo a dnes ústí do Jizery více než 1,5 km severněji. Pod osadou vstupuje Jizerka do výše uvedeného erozního úseku s velkým sklonem a balvanitým korytem. Pod mostem turistické cesty na Kořenov v místě lokálního rozšíření dna má koryto dokonce znaky divočení v podobě dělení na více ramen. Pak se však zase řečiště rychle zužuje a nedaleko nad soutokem vytváří Jizerka přes metr vysoký vodopádový skok na skalním podloží.

Ústí do Jizery je poměrně nenápadné. Leží asi 50 m pod znovuzřízeným Karlovským mostem přes Jizeru, jež zde tvoří státní hranici s Polskem. Nachází se ve výšce 775 m n. m. a přímo v soutokovém klínu stojí hraničník. Jizera zde má průtok sice jen o něco více než trojnásobný, ale Jizerka vypadá jako chudý příbuzný. Jizera je široká 15–20 m, zatímco Jizerka jen několik málo metrů. Její voda přesto významně přispívá k další modelaci řečiště, protože Jizera se pod soutokem rozšiřuje zcela náhle až na 30 m, a dokonce tu vytváří balvanitý, plochý říční ostrov.

Jako zajímavost lze ještě uvést, že vody Jizerky měly navýšit průtok pro elektrárnu na hořejší Jizeře, plánovanou počátkem minulého století. Na začátku strmého úseku Jizerky měl být jímací objekt, od kterého měl vodu do Karlovské nádrže převádět přes kilometr dlouhý tunel. Vlastně to byla obdoba tunelu z Bílé do Černé Desné nedaleko odtud. V našem případě sice díky sklonovým poměrům a nejspíše i existenci osady Jizerka nehrozila výstavba přehrady, neboť vy tu stačil je nízký odběrný objekt, ale přesto s ohledem na zdejší přírodu budme rádi, že se projekt nerealizoval.

Převzato z časopisu Krkonoš

Pokračování příště – o Jizerce krkonošské

Co se chystá?

ROZSVÍCENÍ VÁNOČNÍHO STROMU

**Srdečně Vás zveme na rozsvícení
vánočního stromku
s Mikulášskou nadílkou
a ohňostrojem,
které se bude konat
v pátek 30. 11. 2018
od 16 hodin
u ZŠ ve Vítkovicích**

Vydavatel: Obecní úřad Vítkovice v Krkonoších

Adresa: Vítkovice 243

IČO: 276260

Periodicita vydávání: třikrát za rok

Evidenční číslo per. tisku přidělené MK: MK ČR E 17732

Redakční rada neručí za obsah zaslaných příspěvků
a tyto příspěvky nemusí být totožné s jejím názorem.

Tisk: *Gentiana* Jilemnice

Náklad: 300 ks

Uzávěrka příštího čísla je 25. listopadu 2018
