



Správa Krkonošského  
národního parku

- Veřejná vyhláška -

Vrchlabí 14.5.2015  
čj. KRNAP 03268/2015

Správa Krkonošského národního parku ve Vrchlabí (dále jen „Správa“ a „KRNAP“) jako orgán státní správy ochrany přírody a krajiny pro území Krkonošského národního parku a jeho ochranného pásma podle § 78 odst. 2 písm. o) a § 64 zákona č. 114/1992 Sb., o ochraně přírody a krajiny, v platném znění (dále jen „zákon“), vydává

**návrh opatření obecné povahy č. 1/2015  
o omezení vstupu z důvodu ochrany přírody.**

Čl. 1  
Úvodní ustanovení

- (1) Účelem tohoto opatření je omezení přístupu veřejnosti do některých lokalit KRNAP s výjimkou cyklotras vyhrazených Správou, cest pro pěší a v 1. zóně s výjimkou cest vyznačených se souhlasem Správy.
- (2) Přesná specifikace oblastí s omezeným vstupem je vyznačena na mapovém záznamu v Příloze č. 1 tohoto opatření a slovní popis jejich hranic je uveden v Příloze č. 2 tohoto opatření.
- (3) Přístup do jednotlivých oblastí bude omezen v době **od 20.7. do 15.10.2015, od 20.7. do 15.10.2016, od 20.7. do 15.10.2017.**
- (4) V terénu bude území s omezeným vstupem označeno informační tabulkou s textem „Omezení vstupu mimo turisticky značené cesty v období 20.7. – 15.10.2015“, resp. „2016“ nebo „2017“. Text bude uveden také v polské a německé mutaci.

Čl. 2  
Důvody omezení vstupu

- (1) Snížení potravní základny pro tetřevovité a další semenožravé ptáky a savce, ke kterému dochází v důsledku devastace porostů brusnice borůvky (*Vaccinium myrtillus*) v místech vyhledávaných sběrači borůvek.
- (2) Poškození lokalit výskytu zvláště chráněných a ohrožených druhů rostlin v důsledku nadměrné návštěvnosti přírodovědně hodnotného území.
- (3) Rušení klidu pro zvěř, zejména v době přivykání na lokality poblíž přezimovacích obůrek, a v době říje.

Čl. 3  
Odůvodnění

Důvodem vydání opatření je především snaha omezit vstup těm sběračům, kteří plody brusnice borůvky sbírají hromadně ve skupinách, ve velkém množství, ve

spěchu, čímž značně ničí nejen samotné rostliny brusnice borůvky, ale i celé lokality v přírodovědně hodnotném území, jímž 1. a 2. zóna KRNAP je. Dochází k nadměrnému sešlapávání a ničení porostů brusnice borůvek i zvláště chráněných rostlin, které se v území s omezeným vstupem vyskytují, k odhazování odpadků a jiným rušivým činnostem. Dalším důvodem pro omezení vstupu je potřeba zabezpečení klidu pro zvěř, která se v těchto lokalitách také vyskytuje. Omezení vstupu do některých částí KRNAP je vyhlášováno od roku 2004 a podle poznatků Správy KRNAP jsou výsledky omezení nadměrné návštěvnosti v terénu znatelné.

#### Čl. 4 Ostatní ustanovení

- (1) Nedílnou součástí opatření je Příloha č. 1 (Mapový zakres oblastí s omezeným vstupem) a Příloha č. 2 (Slovní popis hranic oblastí s omezeným vstupem).
- (2) Toto opatření je uloženo na Správě KRNAP, u pověřených obecních úřadů a u všech obecních úřadů obcí, jejichž územního obvodu se týká.
- (3) Porušení povinností stanovených tímto opatřením lze postihnout jako přestupek nebo jiný správní delikt podle § 87 a § 88 zákona.
- (4) Omezení vstupu do oblastí dle čl. 1 odst. (1) se nevztahuje na osoby, které trhají borůvky pro vlastní potřebu v územním obvodu obce, ve které jsou hlášeny k trvalému pobytu, při dodržování platného návštěvního řádu KRNAP.
- (5) Dnem nabytí účinnosti tohoto opatření se ruší opatření číslo 2/2012.

#### Čl. 5 Forma řízení

Řízení o tomto návrhu opatření je písemné.

#### Čl. 6 Uplatnění námitek a připomínek

Návrh opatření bude zveřejněn na webových stránkách Správy KRNAP ([www.krnep.cz](http://www.krnep.cz)) po dobu minimálně 15 dnů a současně na webových stránkách příslušných obcí.

Dle § 172 správního řádu vlastníci nemovitostí, jejichž práva, povinnosti nebo zájmy související s výkonem vlastnického práva mohou být tímto opatřením přímo dotčeny, jsou oprávněni podat písemné odůvodněné námítky, a dále každý, jehož práva, povinnosti nebo zájmy mohou být tímto opatřením přímo dotčeny, může podat písemné připomínky.

Písemné a odůvodněné námítky a písemné připomínky lze uplatnit po dobu 30 dnů od zveřejnění návrhu. Místem pro doručení *písemných a odůvodněných námitek či písemných připomínek* je Správa Krkonošského národního parku, Dobrovského 3, 543 01 Vrchlabí.

Ing. Jan Hřebačka  
ředitel

### **Slovní popis hranic oblastí s omezeným vstupem**

Jedná se o celkem 6 oblastí, které zahrnují celé území 1. a 2. zóny KRNAP (kromě Boberské stráně), a vymezené oblasti zasahující do 3. zóny KRNAP. Hranice těchto oblastí č. 1 až 6 jsou vymezeny následovně:

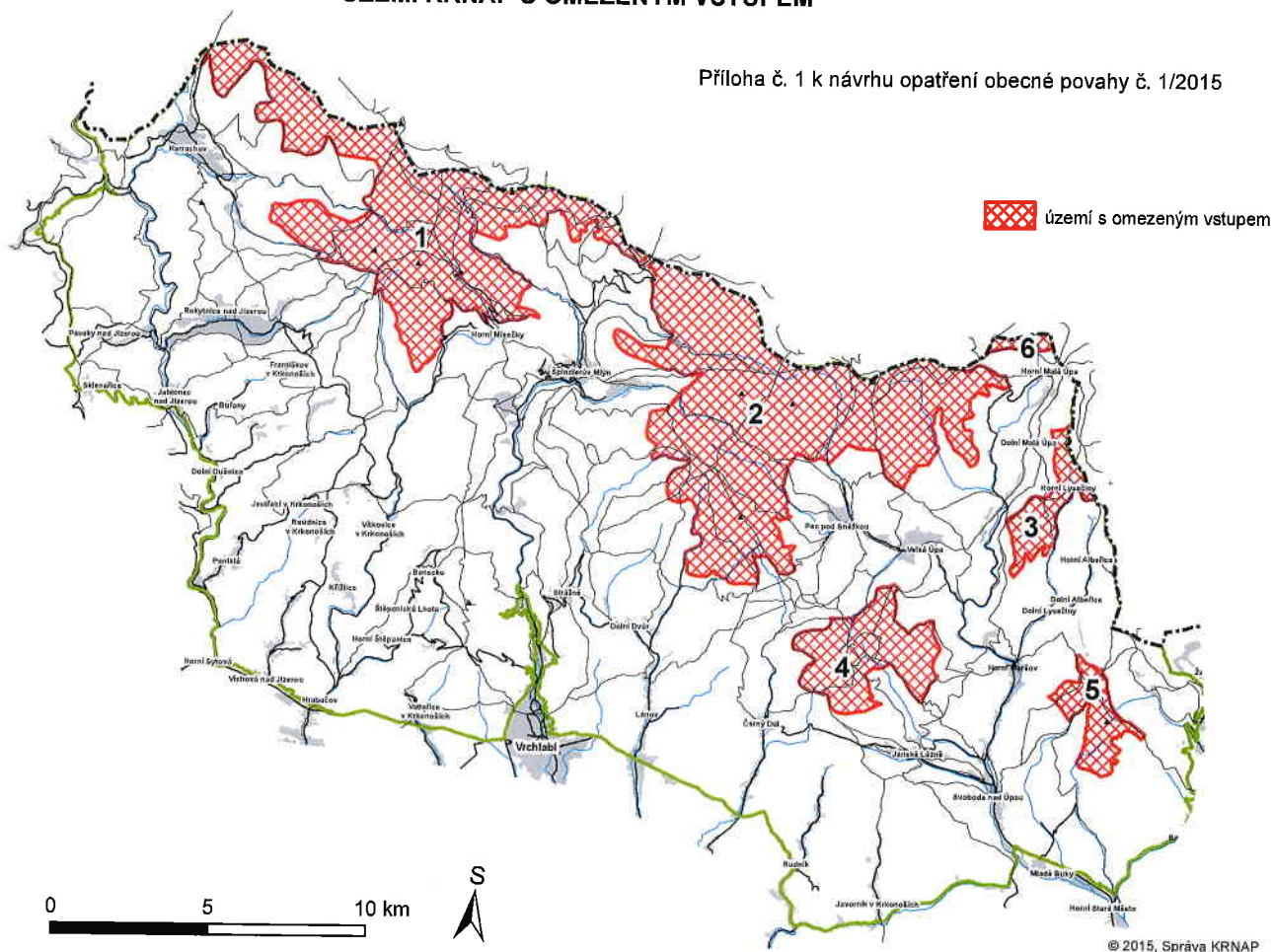
1. Ze severu je oblast vymezena státní hranicí Česká republika – Polsko, jižní hranice je od západu k východu vymezena následovně: z Harrachova (od celnice) po cyklotrase č. 2 (Terex - Janouškova cesta) k odbočce na Voseckou boudu, odtud jižním směrem na Krakonošovu snídani. Od Krakonošovy snídani po cyklotrase č. 2B po Kladové cestě kolem Plešivce až do údolí Ryzího potoka. Odtud po cyklotrase č. 1A přes Ručičky na Dvoračky. Odtud jižně do sedla pod Dvoračkami a dále po Vídeňské cestě přes Vídeňskou skálu na parkoviště na Dolních Mísečkách z něj hranice pokračuje po modře značené turistické cestě na sever až do Kotelskou louku ke Krakonošově cestě a po ní na kótu 1053,6. Odtud hranice pokračuje východním směrem po Krakonošově cestě na Masarykovu silnici Horní Mísečky – Zlaté návrší, kde kopíruje jednu zatáčku asfaltové silnice a od ní pokračuje na Medvědí, dále západním směrem na první odval a po spádnicí do Labského dolu, po asfaltové modře značené turistické cestě k Pudlavě. Proti proudu Pudlavského potoka na manipulační plochu svážnice, po úbočí přes Dvorský potok východním směrem na Brádlery Boudy a po modře značené turistické cestě, dále po spádnicí k začátku svážnice pod Ptačím kamenem; po svážnici pokračuje až k lyžařskému vleku a po jeho západní hranici a okraji lesa až k Moravské boudě. Odtud jižním směrem k Novopacké boudě, po spádnicí na modře značenou turistickou cestu (Davidova cesta) ke kótě 1126,6 a dále jihovýchodním směrem pod Slezské sedlo, po povalovém chodníku k silnici na Špindlerovu boudu, směrem severním do Slezského sedla.
2. Ze severu je oblast vymezena státní hranicí Česká republika – Polsko, jižní hranice je od západu k východu vymezena následovně: od Špindlerovy boudy k Novopacké boudě, jihovýchodním směrem od Slezského sedla po hranici 1. a 2. zóny až k Josefově boudě a od ní po žlutě turisticky značené cestě k Boudě u Bílého Labe. Od ní dále směrem jižním po hranici 2. a 3. zóny KRNAP, po severním úbočí a hranici 1. a 3. zóny obchází Železný vrch a po jižním úbočí pokračuje na kótu 1180,2. Odtud směrem východním k Hrazenému potoku, po proudu Hrazeného potoka do údolí k soutoku s Loveckým a Dolským potokem, po hranici 2. a 3. zóny k modře značené turistické cestě (cesta úbočím Stohu), dále na Stoh, směrem jižním po úbočí na lokalitu Klínových Bud (bouda Spisovatel). Jižním směrem do údolí k soutoku Friesovy strouhy a Klínového potoka, po západním úbočí Světlého vrchu do údolí Klínového potoka, proti proudu Klínového potoka jižně od Klínových Bud směrem jihozápadním po modře značené turistické cestě na Friesovy Boudy. Dále hranice pokračuje po hranici 2. a 3. zóny směrem k červeně značené turistické cestě, směrem východním k žlutě značené turistické cestě. Od ní vede po lesní cestě (hranice mezi 3. a 2. zónou KRNAP) severovýchodním směrem až k Zineckerově strouze, která tvoří hranici až k soutoku s Kotelským potokem, který tvoří hranici až k Horské silnici. Po Horské silnici vede hranice až k Černému potoku, po kterém pokračuje až k Liščí cestě. Po žlutě značené turistické cestě vede směrem severním po hranici 2. a 3. zóny pod boudu Prvosenka, pokračuje směrem východním po Liščí louce ke křižovatce s červeně značenou turistickou cestou a po této cestě směrem jihovýchodním k Lesní boudě. Odtud po žlutě značené turistické cestě (Voreithova cesta) na kótu 1017,8 a po

hranici 2. a 3. zóny přes Vlčí hranu na Hnědý vrch na kótu 1163,5, po svážnici po Liščí cestě přes kótu 1217,0 směrem severním k Boudě U Studánky. Po jižním okraji lesního porostu lokality Severka severním směrem do údolí Zeleného potoka a podél proudu Divokého potoka k asfaltové silnici k Richterovým Boudám. Směrem severním po hranici 2. a 3. zóny do Modrého dolu podél Modrého potoka směrem východním do údolí Úpy, dále po průseku na kótu 1265,0 na úbočí Růžové hory. Po jižním úbočí Růžové hory směrem východním na žlutě značenou turistickou cestu, od stanice LD Růžová hora po této cestě jihovýchodním směrem na Růžohorky. Od nich po hranici 2. a 3. zóny směrem severním do údolí Jeleního potoka, proti proudu Jeleního potoka na Vasovu louku a severně na svážnici – asfaltovou silnici vedoucí Jelením dolem (žlutě značená turistická cesta). Po této cestě po úbočí Jelení hory na západní okraj Niklova vrchu, dále na Žacléřské Boudy, k boudě U Dolu a k zeleně značené turistické cestě, po ní směrem severním mezi lokalitu Smrčí a Mokré Jámy na žlutě značenou turistickou cestu (Žlutá cesta) a po této cestě směrem západním k chatě Jelenka.

3. Na severu ohraničuje oblast červená sjezdovka Mega ski areálu v Dolní Malé Úpě (v oblasti Rennerovy Boudy), na západě vede hranice od cesty křižující červenou sjezdovku přes Pacestník k Cestníku, odtud po modře značené turistické cestě na kótu 868,2. Jižním směrem po svážnici západního úbočí Dlouhého hřebene pod kótu 1013,1, dále severním směrem po východním úbočí Dlouhého hřebene a po svážnici směrem jihovýchodním k asfaltové silnici z Temného Dolu. Po ní směrem severním ke křižovatce se svážnicí vedoucí z Dolních Lysečín k Cestníku, po této svážnici směrem jižním k asfaltové komunikaci z Dolních Lysečín do Horních Lysečín, po této komunikaci k Lysečinské boudě, od ní po červeně značené turistické cestě východním směrem cca 250 m až ke svážnici, která vede k hraničnímu bodu č. 15/6.
4. Černohorské rašeliniště: Hranice oblasti vede z Vlašských Bud jižně po zeleně značené turistické cestě na Hlaholku a od ní po Heřmanově cestě na kótu 944,9 u Krausových Bud, dále jižně po žlutě a červeně značené turistické cestě na kótu 967,3. Z ní vede hranice severozápadním směrem po zeleně a červeně značené turistické cestě k Velkým Pardubickým Boudám, po svážnici jihozápadním směrem na kótu 1221,8 a z ní po červeně značené turistické cestě k Zinneckerovým Boudám. Od Zinneckerových Bud vede hranice západním směrem po lyžařské magistrále a dále po modře značené turistické cestě až k chatě Geodezie. Od ní po zeleně značené turistické cestě zpět k Vlašským Boudám.
5. Rýchory: od kóty 956,1 po hranici 2. a 3. zóny směrem severozápadním ke žlutě značené turistické cestě, po ní směrem jihovýchodním na Kutnou. Z Kutné vede hranice jižním směrem k Rýchorské studánce a od ní po proudu Maxova potoka na kótu 861,4. Z ní vede po svážnici jižním směrem a po hranicích porostů č. 505 B, 507 C a 508 C až na cyklotrasu č. 26 a po ní severovýchodním směrem na hranici 2. a 3. zóny. Odtud jižním směrem po hranici 2. a 3. zóny přes kótu 860,0 do Sklenářovic ke kótě 698,0. Z této kóty vede hranice jižním směrem po proudu Zlatého potoka, po svážnicích na jižním a východním úbočí Sklenářovického vrchu ke Slatině a od ní k hranici 1. a 3. zóny. Dále severovýchodním směrem po hranici 2. a 3. a 1. a 3. zóny na svážnici po úbočí Dvorského lesa a směrem jihovýchodním ke kótě 865,8 a před touto kótou uhýbá směrem severovýchodním k červeně značené turistické cestě (Cesta bratří Čapků). Po této cestě směrem severozápadním na kótu 977,5 a odtud po žlutě značené turistické cestě po hranici 2. a 3. zóny severozápadním směrem na Rýchory, ke kótě 956,1.
6. Na severu ohraničuje oblast státní hranice s Polskem od hraničního kamene č. 23/6 téměř ke kameni 21/7, z jihu Cesta česko-polského přátelství a navazující svážnice.

## ÚZEMÍ KRNAP S OMEZENÝM VSTUPEM

Příloha č. 1 k návrhu opatření obecné povahy č. 1/2015



VYVĚŠENO: 20.5.2015

BEZMUTO: 5.6.2015

Obec Vítkovice  
512 38 Vítkovice v Krkonoších  
IČ: 00276260  
DIČ: CZ00276260